



ZPRÁVA 18 : 2.8.2014

U všech tůňek je po dokončené metamorfoze pulců a odchodu žab relativní klid, skoro by se mohlo říci, že nuda. Ale pro toho, kdo hledá a chce něco uvidět, to až tak nezajímavé není. Tůňky žijí i nadále svým životem ve vodě i kolem. Středem pozornosti jsou nyní hlavně šídla, a to v našem případě šídlo modré (*Aeshna cyanea*).

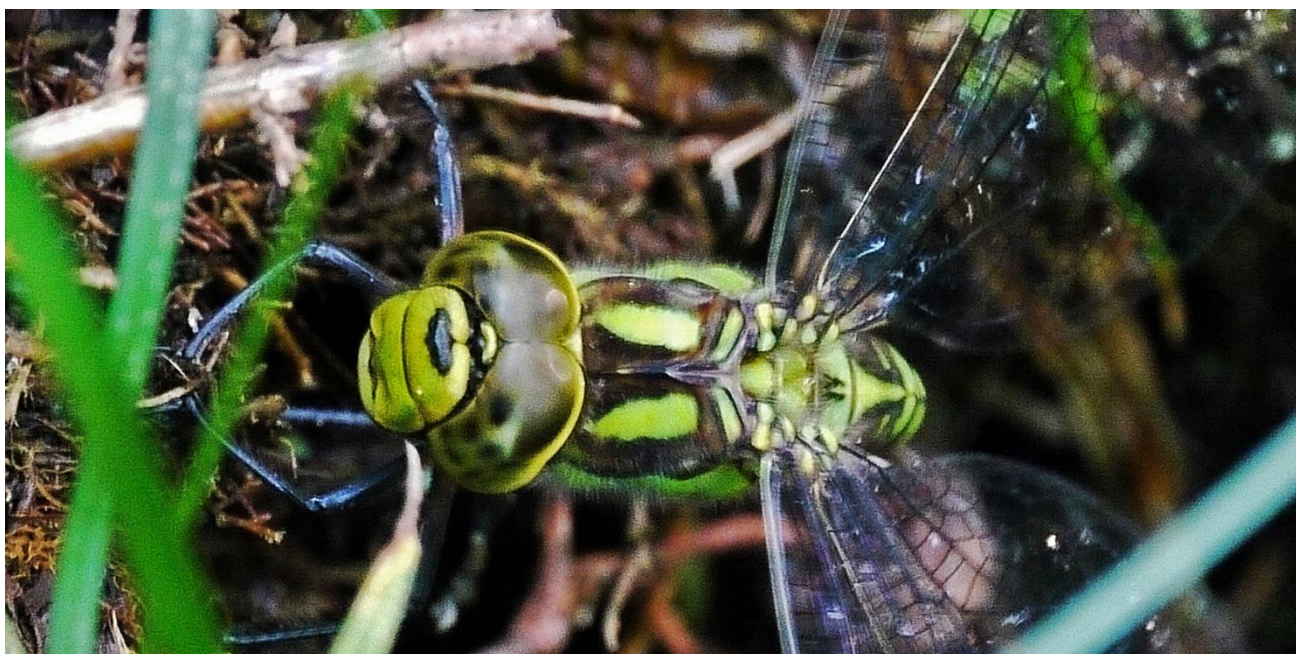
Šídlo modré patří mezi naše hojně a velké druhy, v rámci rodu největší. Dosahuje délky kolem 80 mm s rozpětím křídel až 110 mm. Můžete se s nimi setkat snad na všech našich stojatých vodách. Samci jsou teritoriální a velice agresivně zahánějí jiné samce i jiné druhy vážek, které naruší jejich teritorium. Na noc se většinou ukrývají v hustém porostu rákosu, kde je lze za chladného rána s trochu zkušeností a štěstím najít. Osidluje téměř všechny typy stojatých vod. Samice klade vajíčka sama bez přítomnosti samečka. Vybírá si k tomu jakákoli místa, např. kmeny stromů, kameny pokryté mokřým mechem, stébla vodní vegetace atd. Sedící samice noří zadeček přibližně 5cm pod hladinu vody, kam klade vajíčka. Klást může i na mokré bahno.



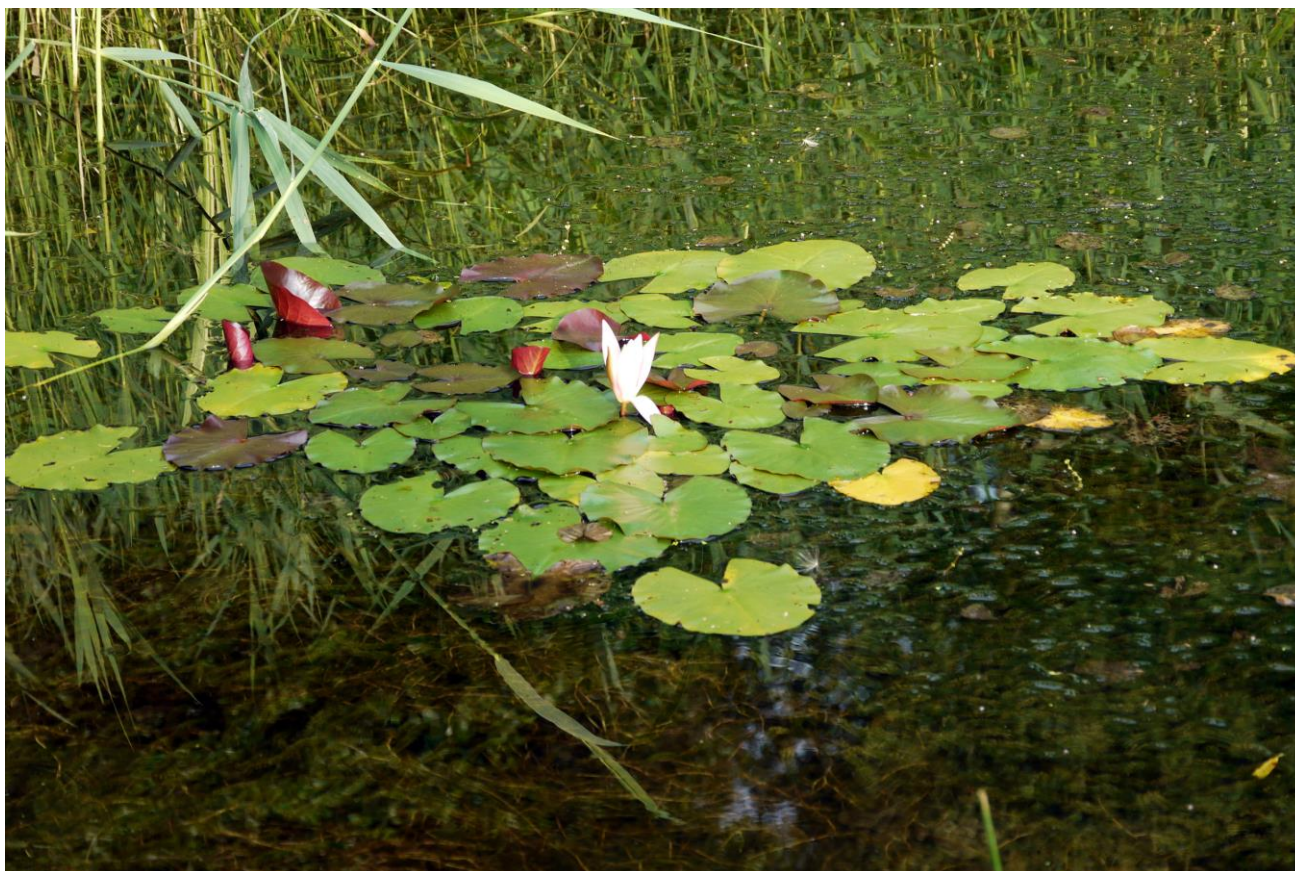
U naší lesní tůňky jsme mohli pozorovat právě samici šídla modrého při kladení vajíček. Zadeček ohnutý dolů vytrvale zapichovala do měkkého bahna. Nenechala se rušit, a tak jsme ji mohli vyfotit, jinak v letu je to velmi obtížné. Snímek zde. Červená linka ukazuje ostrý úhel zahnutí zadečku.



Detail nádherné kresby na hrudi.



Na první tůňce kaskády nám rozkvetl původní leknín bílý (*Nymphaea alba*). Také se od loňského roku hezky rozrostl, hlavně nevymrzl. Na druhé tůňce kaskády máme také jeden, ten asi letos nepokvete, ale nevadí, jsme trpěliví.



Ochrana:

*Leknín bílý je kriticky ohrožená a mizející bylina. Je zařazen do kategorie **kriticky ohrožené** (C1). Zákon jej chrání jako **silně ohrožený druh**. Trpí hlavně ztrátou míst vhodných k růstu a jejich znečišťováním. V České republice se vyskytuje hlavně na jižní a střední Moravě, v Čechách v Polabí. Často je vysazován zpět do přírody. Jeho výskyt je omezen na nížinné a střední oblasti, ve vyšších polohách roste vzácně.*

Botanická charakteristika:

***Vytrvalá** vodní bylina. Na dně ukotvený tlustý oddenek, z něj vyrůstají dlouze řapíkaté listy, jejichž okrouhlé čepele plují po hladině. Z oddenku vyrůstají bezlisté květní stopky. **Květ** je složený ze 4-5 zelených kališních lístků a mnoha bílých korunních plátků. Má množství žlutých tyčinek. **Plod** je dužnatá tobolka. Plané lekníny, ze kterých byly vyšlechtěny kulturní formy, pocházejí ze středního klimatického pásma severní poloviny Evropy, Asie a Severní Ameriky. Hlavní barva květů těchto leknínů je vždy bílá, a k ní přistupují barevné odchylky z přírody, u kterých jsou přítomná červená barviva. Základem je evropský leknín bílý (*N. alba*) a v menší míře leknín bělostný (*N. candida*).*

DĚKUJI všem, kteří reagovali na problém s hnijícím stojanem naučné tabule. Množství rad a nabídek pomoci mě překvapilo, bohužel od těch, od kterých bych je očekávala, nepřišly. ☹.

J. Hepová-MiSFN